

**VIDEOREGISTRATORE DIGITALE  
A 4 CANALI CON FUNZIONE NETWORK  
E USCITA USB**

---



**Cod. SF261**

## Indice

---

|  |    |
|--|----|
| ■ Introduzione -----                                       | 2  |
| ■ Pannello frontale e funzione dei tasti -----             | 3  |
| ■ Pannello posteriore -----                                | 4  |
| ■ Collegamenti: collegamento alle uscite video -----       | 5  |
| ■ Collegamenti: collegamento agli ingressi video-----      | 5  |
| ■ Collegamenti: installazione dei sensori d'allarme-----   | 6  |
| ■ Collegamenti: allarme esterno -----                      | 7  |
| ■ Accensione del DVR -----                                 | 8  |
| ■ On-screen display-----                                   | 9  |
| ■ Operazioni di base: Menu principale-----                 | 10 |
| ■ Operazioni di base: selezione degli ingressi-----        | 10 |
| ■ Operazioni di base: selezione ingressi in registrazione- | 11 |
| ■ Operazioni di base: registrazione-----                   | 11 |
| ■ Operazioni di base: frame rate in registrazione-----     | 12 |
| ■ Operazioni di base: qualità video -----                  | 13 |
| ■ Operazioni di base: registrazione programmata-----       | 14 |
| ■ Operazioni di base: Sub menu-modifica password-----      | 15 |
| ■ Operazioni di base: Sub menu-impostazione Data/Ora--     | 16 |
| ■ Operazioni di base: Sub menu-registr/riproduz. audio---- | 16 |
| ■ Operazioni di base: Sub menu-formato data-----           | 16 |
| ■ Operazioni di base: Backup delle registrazioni via USB - | 16 |
| ■ Operazioni di base: setup HDD- -----                     | 17 |
| ■ Operazioni di base: setup dei sensori-----               | 18 |
| ■ Operazioni di base: Networking setup-----                | 19 |
| ■ Operazioni di base: riproduzione-----                    | 20 |
| ■ Appendice I: marchio CE -----                            | 21 |
| ■ Appendice II: funzione network-----                      | 22 |

---

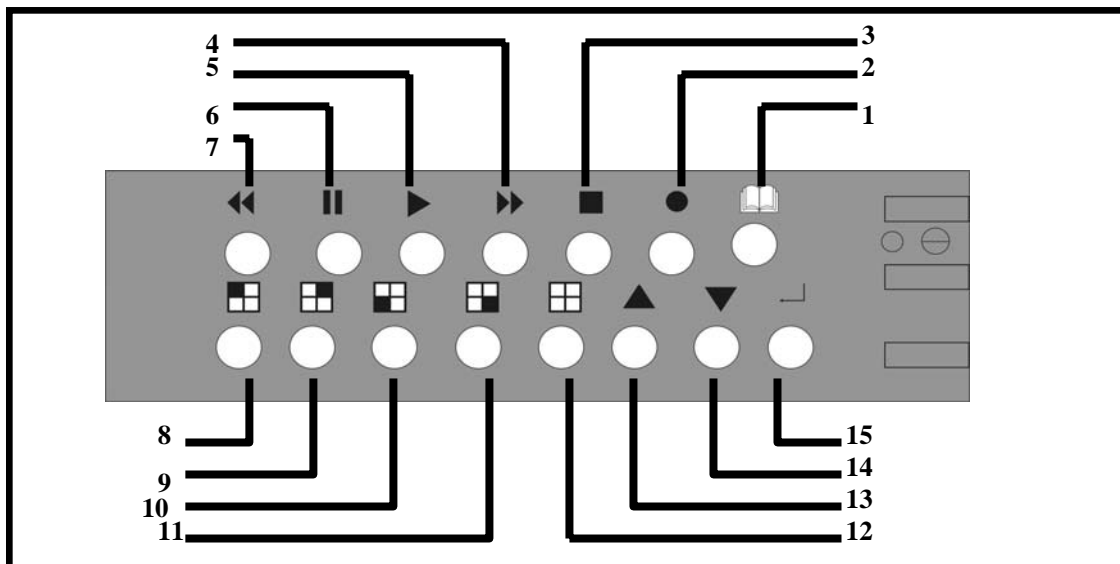
### **Caratteristiche del Network DVR**

Il videoregistratore digitale (FR261) converte il segnale videocomposito ricevuto dalle 4 telecamere collegate in ingresso, in segnale digitale e consente di salvarle su un Hard Disk removibile. L'uscita USB 2.0 di cui il dispositivo dispone, permette grazie all'apposito software incluso, di eseguire il download delle registrazioni direttamente sul disco rigido del PC. La funzione NETWORK permette di assegnare al DVR un indirizzo IP dando la possibilità, a qualsiasi computer che dispone di una connessione LAN/WAN, di ricevere l'audio, di visualizzare le immagini inviate dalle telecamere e quindi di registrarle.

Il presente manuale spiega come impostare e quindi utilizzare il Network DVR in modo da sfruttarne a pieno le sue potenzialità. Viene inoltre illustrato come procedere nell'installazione dell'Hard Disk nell'apposito vano.

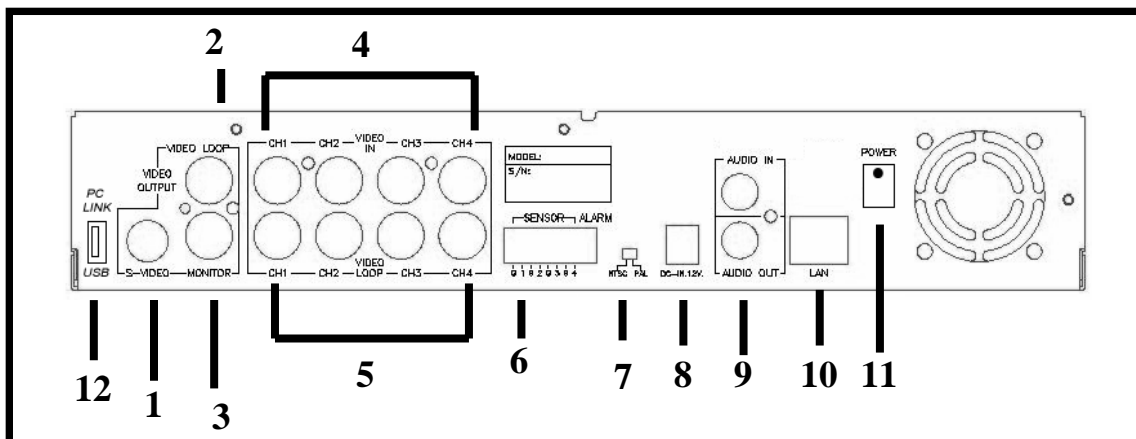
Grazie per avere acquistato il nostro Network DVR, utilizzatelo per proteggere la vostra casa e qualsiasi luogo a Voi caro.

## Pannello Frontale



1. (Menu): visualizza sullo schermo il menu di configurazione.
2. (Record): avvia la registrazione.
3. (Stop): interrompe la registrazione/riproduzione di un filmato;  
(per interrompere la registrazione viene richiesta la password;  
la password di default è: 111111)
4. (Avanti veloce): permette di riprodurre ad una velocità maggiore il filmato.
5. (Play): avvia la riproduzione.
6. (Pause): mette in pausa la riproduzione.
7. (Reverse): riproduce ad una velocità maggiore i filmati.
8. Tasto Canale 1: seleziona il canale 1.
9. Tasto Canale 2: seleziona il canale 2.
10. Tasto Canale 3: seleziona il canale 3.
11. Tasto Canale 4: seleziona il canale 4.
12. Quad: visualizza sullo schermo i 4 canali contemporaneamente.
- 13,14. Freccie Su/Giù: permettono di spostare il cursore attraverso il menu.
15. (Select): modifica un'impostazione o consente di entrare in un sottomenu.

## Pannello posteriore



1. Uscita S- Video
2. Video loop
3. Uscita video monitor
4. Ingressi video
5. Uscite di loop
6. Input/Output d'allarme: 4 input / 1 output
7. Selettore sistema video NTSC/PAL
8. Plug d'alimentazione 12VDC
9. Ingresso/Uscita Audio
10. LAN
11. ON/OFF
12. Interfaccia USB (Universal Serial Bus)

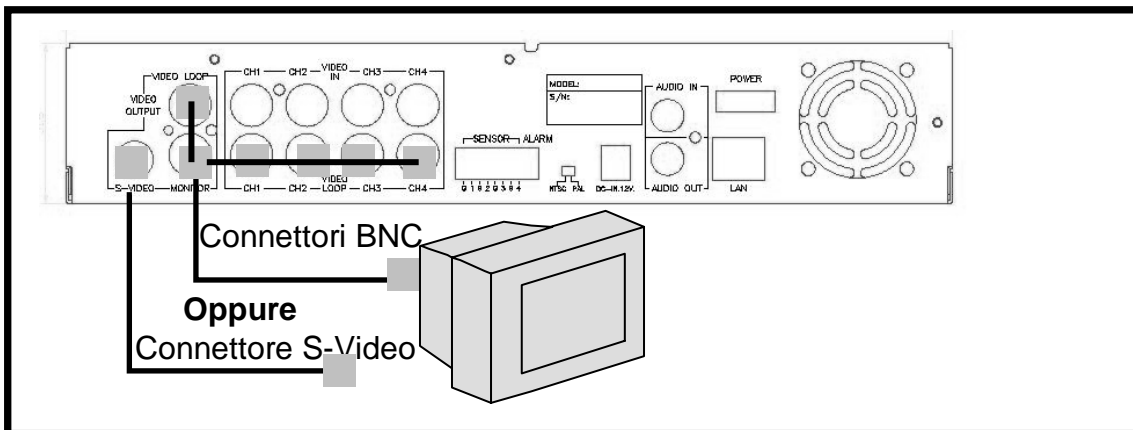
## Collegamenti

### 1. Collegamento del DVR ad un TV o ad un monitor

Connettere l'uscita video del DVR all'ingresso video del TV o monitor.

L'apparecchio dispone di due differenti tipi di uscite video: S-VIDEO e BNC (Video Loop, Monitor, e le 4 uscite di Loop delle telecamere).

La figura riportata sotto mostra le uscite video disponibili.



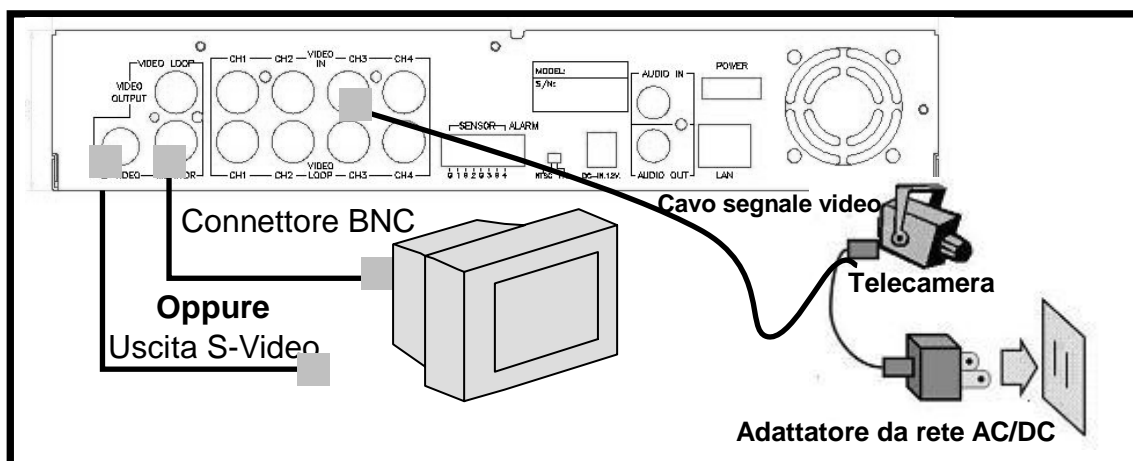
### 2. Collegamento di una telecamera ad un ingresso video

Collegare l'uscita video della telecamera all'ingresso video del DVR.

Il Network DVR dispone di 4 ingressi video di tipo BNC. Per collegare una telecamera procedere come descritto di seguito:

- Collegare il cavo video tra l'uscita video della telecamera e l'ingresso video del DVR.
- Alimentare la telecamera.

Il collegamento del DVR ad una telecamera è illustrato nella figura sotto.

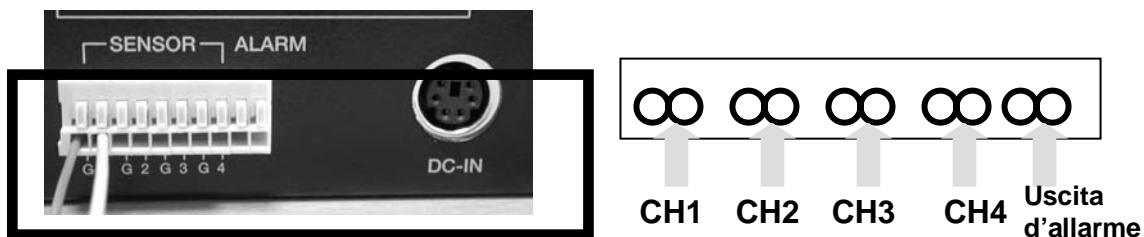
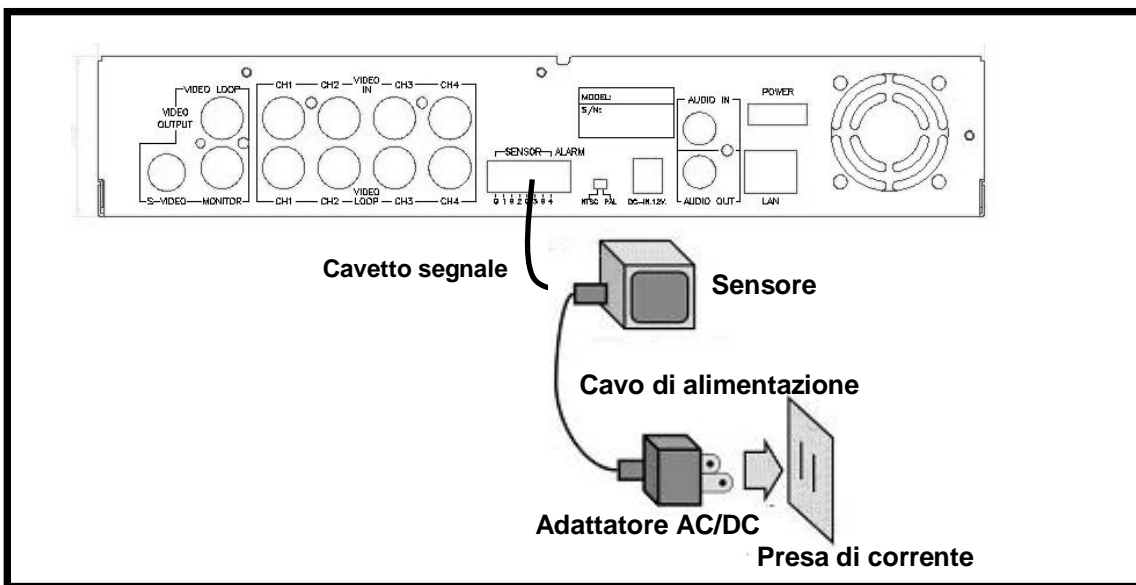


## Collegamenti

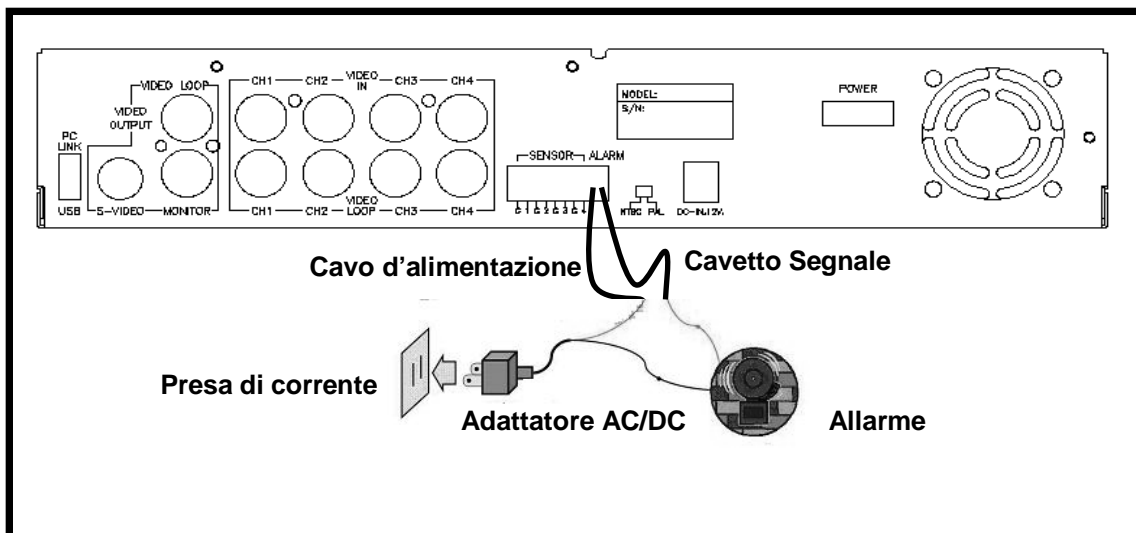
### 3. Installazione dei sensori di allarme

L'unità dispone di 4 canali d'ingresso per i sensori. La procedura per il collegamento dei sensori viene descritta di seguito. Ci sono 2 semplici passi da seguire:

- a) collegare il cavetto del segnale tra il terminale I/O che si trova sulla parte posteriore del videoregistratore e l'ingresso del sensore.
- b) Alimentare il sensore.



## Installazione del DVR



### 4. Uscita d'allarme

Il DVR dispone di un'uscita d'allarme, alla quale è possibile collegare un dispositivo esterno. Di default, lo stato di questa uscita è N.O. (Normaly Open), quando uno dei sensori va in allarme, il contatto si chiude e l'unità esterna connessa viene alimentata. La figura riportata ad inizio pagina, mostra il collegamento di una sirena allo switch d'allarme.

Per collegare un'unità esterna all'uscita d'allarme procedere come descritto di seguito:

- Predisporre un collegamento in modo che quando il contatto si chiude il dispositivo esterno venga alimentato.

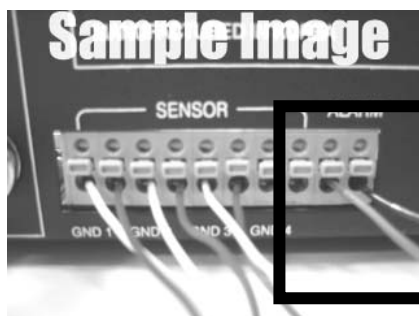


Immagine d'esempio

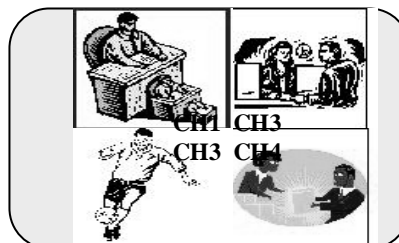
## Accensione del DVR

Quando la procedura di impostazione dei parametri del DVR è terminata, è possibile procedere con la sua accensione. Per accendere il DVR, collegare l'alimentatore e premere il tasto ON.

Dopo l'accensione, il sistema esegue, per alcuni secondi, la ricerca dell'Hard Disk installato, e quindi mostra a video il messaggio riportato qui a fianco:

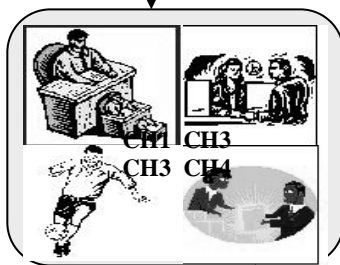
HDD CHECKING  
OK

Quindi, sul monitor verranno visualizzate le immagini provenienti dalle telecamere.



## On-Screen Display e funzione dei tasti

### 1. Accendere tutti I dispositivi utilizzati

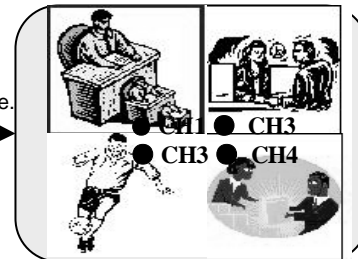


Premere il tasto per visualizzare a video l'OSD: figura a fianco.

Premere di nuovo il tasto per tornare alla schermata iniziale.

MAIN MENU  
 CAMERA SELECT 1234  
 RECORD SELECT 1234  
 RECORD MODE   
 RECORD FRAMERATE 30  
 VIDEO QUALITY HI  
 RECORD SCHEDULE  
 SUB MENU  
 HARD DRIVE SETUP  
 SENSOR SETUP  
 NETWORK SETUP

#### OSD Mode Display



Premere il tasto (REC) per avviare la registrazione.

Premere il tasto (STOP) per interrompere la registrazione (per eseguire questa operazione viene richiesta una password).

#### Recording Mode Display

Per visualizzare la lista delle registrazioni presenti sull'Hard Disk, premere il tasto (PLAY).

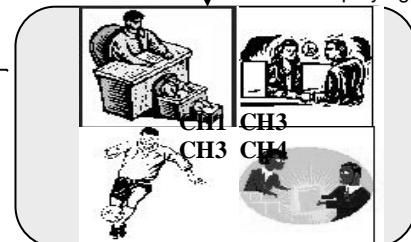
Premere il tasto (MENU) per uscire dal menu

SEARCH TIME  
 HDD: MASTER  
 04/03/24 13:24:21-04/03/24 13:44:54  
 >01 TIME 04/03/24 13:24:21  
 >02 TIME 04/03/24 13:30:55  
 >03 TIME 04/03/24 13:40:54  
 (▲▼) MOVE,(←) CHANGE,(▶)PLAY

#### SEARCH MODE

Per interrompere la riproduzione di un filmato, premere il tasto (STOP).


Press button to start playing



#### PLAYBACKMODE


## Operazioni di base

### MENU PRINCIPALE

Premere il tasto  (MENU) per accedere al menu principale, come mostrato nella figura qui a fianco.

| MAIN MENU        |      |
|------------------|------|
| CAMERA SELECT    | 1234 |
| RECORD SELECT    | 1234 |
| RECORD MODE      | ☐    |
| RECORD FRAMERATE | 30   |
| VIDEO QUALITY    | HI   |
| RECORD SCHEDULE  |      |
| SUB MENU         |      |
| HARD DRIVE SETUP |      |
| SENSOR SETUP     |      |
| NETWORK SETUP    |      |

#### Funzione dei tasti:

 --- (MENU) visualizza il menu principale.

▲▼--- (SU/GIU') sposta il cursore attraverso le voci presenti nel menu.

↵ --- (ENTER) consente di accedere al menu selezionato oppure modifica il valore su cui è attivo il cursore.

➤ Per poter accedere all'OSD è necessario che la registrazione o la riproduzione di un filmato vengano interrotte.

➤ Per interrompere la registrazione di un filmato viene richiesta una password d'identificazione.

### ATTIVAZIONE DEGLI INGRESSI PER LE TELECAMERE

| MAIN MENU        |      |
|------------------|------|
| ➤ CAMERA SELECT  | 1234 |
| RECORD SELECT    | 1234 |
| RECORD MODE      | ☐    |
| RECORD FRAMERATE | 30   |
| VIDEO QUALITY    | HI   |
| RECORD SCHEDULE  |      |
| SUB MENU         |      |
| HARD DRIVE SETUP |      |
| SENSOR SETUP     |      |
| NETWORK SETUP    |      |

**Il DVR dispone di 4 ingressi video ai quali è possibile collegare altrettante telecamere. Per attivare gli ingressi è necessario posizionarsi con il cursore, mediante i tasti SU/GIU', sulla voce "CAMERA SELECT" e quindi premere ripetutamente il tasto ↵ (ENTER)**

#### Esempio:

1. Con questa combinazione (----): nessun ingresso è attivo.
2. Con questa combinazione (1234): tutti i 4 ingressi sono attivi.
3. Con questa combinazione (---4): è attivo solo il quarto ingresso.

#### NOTA

#### VIDEO LOSS !

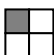
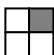
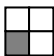

**In caso di assenza o interruzione del segnale video su uno dei canali attivi, sulla porzione di schermo relativa a quel canale, appare la scritta "VIDEO LOSS" e il buzzer incomincia a suonare.**

## Operazioni di base

### NOTA

### Tasti per la visualizzazione dei canali

In modalità EACH (☐) utilizzare i tasti riportati qui sotto per selezionare e per visualizzare ciascun canale singolarmente

-  Tasto Canale 1: l'ingresso nr.1 viene visualizzato a pieno schermo.
-  Tasto Canale 2: l'ingresso nr.2 viene visualizzato a pieno schermo.
-  Tasto canale nr.3: l'ingresso nr.3 viene visualizzato a pieno schermo
-  Tasto canale nr.4: l'ingresso nr.4 viene visualizzato a pieno schermo.

## SELEZIONE DEI CANALI PER LA REGISTRAZIONE

```
MAIN MENU
CAMERA SELECT 1234
➤ RECORD SELECT 1234
RECORD MODE ☐
RECORD FRAMERATE 30
VIDEO QUALITY HI
RECORD SCHEDULE
SUB MENU
HARD DRIVE SETUP
```

La procedura da seguire per selezionare gli ingressi da abilitare alla registrazione, è la stessa descritta nel paragrafo “Attivazione degli ingressi per le telecamere”. Solo gli ingressi attivati nel menu “CAMERA SELECT” possono essere selezionati per la registrazione (RECORD SELECT).

## MODALITA' DI REGISTRAZIONE (RECORD MODE)

```
MAIN MENU
CAMERA SELECT 1234
RECORD SELECT 1234
➤ RECORD MODE ☐
RECORD FRAMERATE 30
VIDEO QUALITY HI
RECORD SCHEDULE
SUB MENU
HARD DRIVE SETUP
```

Il DVR dispone di 4 ingressi video. E' possibile selezionare il canale da visualizzare in tempo reale a pieno schermo, agendo sui tasti descritti all'inizio di questa pagina.

## Operazioni di base

```

MAIN MENU
CAMERA SELECT 1234
RECORD SELECT 1234
>RECORD MODE 田
RECORD FRAMERATE 30
VIDEO QUALITY HI
RECORD SCHEDULE
SUB MENU
HARD DRIVE SETUP
    
```

Il DVR permette di registrare in 2 differenti modalità: □ (modalità EACH, con possibilità di registrare ciascun canale separatamente) e 田 (modalità QUAD, con la quale viene registrato il composito dei 4 canali).

La registrazione in modalità EACH, permette, durante la riproduzione, di visualizzare ciascun canale separatamente, mentre la modalità QUAD li visualizza contemporaneamente in un'unica schermata. Premere i tasti ▲▼ (SU/GIU') per spostarsi con il cursore attraverso il menu, quindi premere il tasto ← (ENTER) per confermare la selezione.

## RECORD FRAMERATE

```

MAIN MENU
CAMERA SELECT 1234
RECORD SELECT 1234
RECORD MODE 田
>RECORD FRAMERATE 30
VIDEO QUALITY HI
RECORD SCHEDULE
SUB MENU
HARD DRIVE SETUP
    
```

E' possibile impostare i frame per secondo in 5 modalità differenti: (25fps,12fps,8fps,6fps,4fps; di default questo valore è impostato su 25fps).

Premere i tasti ▲▼ (SU/GIU') per spostarsi con il cursore attraverso il menu, quindi premere il tasto ← (ENTER) per confermare la selezione.

### NOTA

#### TABELLA FRAME RATE IN REGISTRAZIONE

La registrazione in Real Time (25fps) consente di ottenere dei filmati più fluidi. Una registrazione con 4fps da come risultato delle sequenze a scatti ma consente di ridurre notevolmente lo spazio su disco occupato.

La tabella riportata qui sotto illustra il numero dei fps in base alla modalità di registrazione e agli ingressi selezionati.

| Frame/Secondo |     | 4   | 6   | 8    | 12 | 25   | //// |
|---------------|-----|-----|-----|------|----|------|------|
| □<br>EACH     | CH1 | 4   | 6   | 8    | 12 | 25   | //// |
|               | CH2 | 2   | 3   | 4    | 6  | 12.5 | //// |
|               | CH3 | 1.4 | 2   | 2.66 | 4  | 8.33 | //// |
|               | CH4 | 1   | 1.5 | 2    | 3  | 6.25 | //// |
| 田QUAD         |     | 4   | 6   | 8    | 12 | 25   | //// |

## Operazioni di base

### QUALITA' VIDEO

```

MAIN MENU
CAMERA SELECT 1234
RECORD SELECT 1234
RECORD MODE [ ]
RECORD FRAMERATE 30
>VIDEO QUALITY HI
RECORD SCHEDULE
SUB MENU
HARD DRIVE SETUP
    
```

E' possibile impostare la qualità video su 3 livelli differenti: Normal, Low, High.

Premere i tasti ▲▼ (SU/GIU') per spostarsi con il cursore attraverso il menu, quindi premere il tasto ← (ENTER) per confermare la selezione.

#### NOTA

#### CAPACITA' HARD DISK A SECONDA DELLA QUALITA' VIDEO

Maggiore è la qualità video, migliori saranno i filmati ottenuti in fase di registrazione. Tuttavia più è bassa la qualità video, maggiore sarà, a parità di capacità dell'HDD, il tempo totale di registrazione. La tabella riportata qui sotto mostra una stima del tempo totale di registrazione con HDD da 80GB, tenendo conto dei frame per secondo, della modalità di registrazione e della qualità video.

| Frame/Secondo |        | 4        | 6        | 8        | 12       | 25  | //// |
|---------------|--------|----------|----------|----------|----------|-----|------|
| [ ]<br>EACH   | HI     | 183<br>H | 146<br>H | 104<br>H | 73H      | 25H | //// |
|               | NORMAL | 248<br>H | 198<br>H | 141<br>H | 99H      | 33H | //// |
|               | LOW    | 288<br>H | 230<br>H | 153<br>H | 115<br>H | 39H | //// |
| [ ]<br>QUAD   | HI     | 139<br>H | 111<br>H | 80H      | 56H      | 19H | //// |
|               | NORMAL | 190<br>H | 152<br>H | 110<br>H | 76H      | 25H | //// |
|               | LOW    | 220<br>H | 175<br>H | 125<br>H | 88H      | 29H | //// |

**Operazioni di base**

**REGISTRAZIONE PROGRAMMATA**

```

MAIN MENU
CAMERA SELECT 1234
RECORD SELECT 1234
RECORD MODE   田
RECORD FRAMERATE 30
VIDEO QUALITY HI
➤RECORD SCHEDULE
SUB MENU
HARD DRIVE SETUP
SENSOR SETUP
    
```

Questo menu, consente di programmare le registrazioni per un periodo di 24 ore.

```

PROGRAMMED RECORD
+ T T T S S T T T T T T T T +
0 3 6 9 12 15 18 21 24

PRESS (▲▼), THEN (←)
PRESS(□) TO EXIT
    
```

I numeri (0-24) indicano il periodo di 24 ore in cui può essere programmata la registrazione.  
**(T)** Nel periodo contrassegnato con questa lettera il DVR registra.  
**(S)** Nel periodo contrassegnato con questa lettera, la registrazione viene attivata dai sensori.  
**(--)** Nel periodo non contrassegnato il DVR non registra..

**ESEMPIO:**

- 0:00 ~ 7:00** Registrazione attivata da sensore
- 7:00 ~ 11:00** Registrazione disabilitata
- 11:00 ~ 18:00** Registrazione continua
- 18:00 ~ 24:00** Registrazione attivata da sensore

```

+ S S S S S S - - - - T T T T T T T S S S S S S +
:           :           :           :           :
0           6           11          18          24
    
```

**NOTA**

**IMPOSTAZIONE DEGLI INGRESSI D'ALLARME**  
 Questo dispositivo è dotato di 4 ingressi d'allarme ciascuno dei quali può essere impostato, tramite il menu **SENSOR SETUP**, in 2 modalità differenti: **N.O. (Normaly Open)** e **N.C. (Normaly Closed)**. Maggiori dettagli a pag.19 del presente manuale. Dopo aver settato gli ingressi d'allarme, è necessario che la registrazione attivata dai sensori venga abilitata nel menu **RECOR SCHEDULE**.

## Operazioni di base

### SUB MENU

SUB MENU  
➤ PASSWORD CHANGE  
TIME SET  
AUDIO RECORD [ON]  
AUDIO MUTE[OFF]  
DATE DISPLAY FORMAT  
LINK TO PC

PRESS (▲▼), THEN (←)  
PRESS(□) TO EXIT

PASSWORD CHANGE  
CURRENT PASSWORD: -----  
NEW PASSWORD:-----  
PASSWORD CONFIRM:-----

PRESS (▲▼), THEN (←)  
PRESS(□) TO EXIT



Questo menu consente l'impostazione di vari parametri tra i quali la Password di protezione, la data e l'ora, il formato data, la connessione USB ad un PC ecc.

#### PASSWORD CHANGE .

Questo menu consente di modificare la password di protezione che di default è 111111. Per eseguire questa operazione posizionarsi con il cursore sulla voce PASSWORD CHANGE e quindi premere il tasto ENTER. Il sistema richiederà l'inserimento di 3 parametri (Figura a fianco): la password corrente, la nuova password e la conferma della nuova password. Se la nuova password verrà accettata, sul display lampeggerà per 5 volte la scritta "PASSWORD changed" dopodichè la schermata passerà automaticamente al menu SUB MENU. Nel caso la password corrente inserita sia errata, sullo schermo verrà automaticamente visualizzato il menu SUB MENU.

#### NOTA

#### CORRISPONDENTE NUMERICO DEI TASTI

|   |               |    |               |
|---|---------------|----|---------------|
|  | significa "1" | ▲  | significa "5" |
|  | significa "2" | ▼  | significa "6" |
|  | significa "3" | ←  | significa "7" |
|  | significa "4" | ↵  | significa "8" |
|   |               |    | significa "9" |
|   |               | ▶▶ | significa "0" |

## Operazioni di base

### Impostazione data e ora

TIME  
2004/03/21 03:23:21  
PRESS (▲▼), THEN (←)  
PRESS(□) TO EXIT

Per impostare la data e l'ora del DVR posizionarsi con il cursore sulla voce **TIME SET**, quindi premere il tasto **ENTER**. Per spostarsi utilizzare i tasti ▲▼, per modificare il valore premere il tasto ← (ENTER).

AUDIO RECORD[ON]  
AUDIO MUTE [OFF]  
PRESS (▲▼), THEN (←)  
PRESS(□) TO EXIT

Il DVR dispone di un ingresso audio. Per abilitare la registrazione dell'audio, impostare la voce **AUDIO RECORD** su **ON**.

### DATE DISPLAY FORMAT (Formato Data)

DATE DISPLAY FORMAT  
PRESS (▲▼), THEN (←)  
PRESS(□) TO EXIT

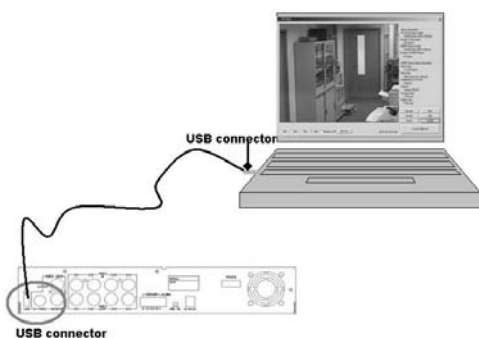
Questo menu permette di visualizzare sul display la data in 2 formati differenti: **yyyy/mm/dd** oppure **dd/mm/yyyy** .

## Operazioni di base

### Backup tramite porta USB

LINKING !

### Collegamento al PC



Il network DVR dispone di un'uscita ad alta velocità USB 2.0, con la quale può essere interfacciato ad un PC per eseguire il backup delle registrazioni.

Per collegare il DVR ad un PC procedere come descritto di seguito:

- 1) Premere il tasto MENU per accedere al menu principale. Posizionarsi con il cursore sulla voce SUB MENU, quindi premere il tasto ENTER.
- 2) Collegare il cavo USB al DVR e al PC. Spostarsi con il cursore sulla voce LINK TO PC e premere il tasto  $\leftarrow$  (ENTER). La scritta "LINKING" comincerà a lampeggiare sul display.
- 3) Attendere che il DVR venga rilevato dal PC, quindi lanciare il file "USB-PAL.exe" che si trova nel CD incluso nella confezione.

**NOTA 1:** Il DVR dispone di un'uscita USB 2.0 ad alta velocità, se il PC che utilizziamo è dotato di una porta USB 1.0, il download dei dati verrà compiuto alla velocità della periferica più lenta.

**NOTA 2:** Prima di compiere operazioni di backup tramite porta USB, è necessario che sul PC venga installato l'apposito software.

## HDD SETUP

HARD DRIVE SETUP  
OVERWRITE ENABLED YES  
MASTER HDD SIZE 40000MB  
MASTER HDD USED 0MB 0%  
MASTER HDD FORMAT  
SLAVE HDD SIZE

PRESS (▲▼), THEN (←→)  
PRESS (□) TO EXIT

### OVERWRITE ENABLED:

**YES:** quando nell'Hard Disk non c'è più spazio vuoto disponibile, le registrazioni più vecchie vengono sovrascritte per lasciare spazio a quelle nuove.

**NO:** quando lo spazio vuoto dell'Hard Disk è esaurito, il DVR smette di registrare.

### MASTER HDD SIZE:

Indica la capacità totale dell'Hard Disk primario.

### MASTER HDD FORMAT:

Consente di formattare l'Hard Disk primario. Per eseguire questa operazione, il sistema richiede la password di autenticazione. Al termine di questa procedura sullo schermo viene visualizzata la scritta "HARD DISK FORMATTED".

**IMPORTANTE:** al momento il DVR è predisposto per il funzionamento con un solo HDD.

### SENSOR SETUP

SENSOR SETUP  
SENSOR RECORD TIME 15  
ALARM OUT TIME 20  
CHANNEL-1 TYPE:MOTION + N-C  
CHANNEL-2 TYPE:MOTION + N-O  
CHANNEL-3 TYPE:NORMAL  
CLOSE  
CHANNEL-4 TYPE:NOT  
INSTALLED  
PRESS (▲▼), THEN (←)  
PRESS(⏏) TO EXIT

#### SENSOR RECORD TIME:

Esprime il tempo, in secondi, della durata della registrazione che viene attivata dai sensori d'allarme .

#### ALARM OUT TIME:

Determina il tempo in cui il buzzer rimane attivo in caso di allarme.

#### SENSOR TRIGGER MODES:

Gli ingressi di allarme possono essere impostati in 3 differenti modalità:

1. Not installed.
2. Normal open.
3. Normal close.

In modalità N.O. (Normaly Open): in caso d'allarme il sensore fa scattare il relè e chiude il contatto d'ingresso permettendo al DVR di avviare la registrazione .

In modalità N.C. (Normaly Closed): in caso d'allarme il sensore fa scattare il relè e apre il contatto d'ingresso permettendo al DVR di arrestare la registrazione .

## NETWORK SETUP

NETWORK SETUP  
ACCEPT IP YES  
MAC ADDRESS  
IP ADDRESS  
SUBNET MASK  
GATEWAY

PRESS (▲▼), THEN (←)  
PRESS(□) TO EXIT

### ACCEPT IP :

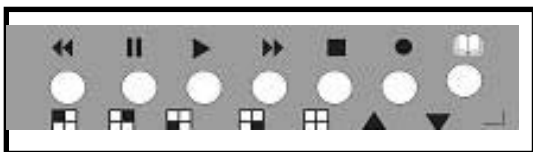
**YES:** consente ad un CLIENT la  
connessione al DVR.

**NO:** disabilita la funzione Networking  
impedendo ad un CLIENT di  
connettersi al DVR.

Per impostare i parametri del MAC  
ADDRESS, IP ADDRESS, SUBNET  
MUSK, GATEWAY, contattare il  
proprio amministratore di rete.

## Operazioni di base

### RIPRODUZIONE



Per riprodurre i filmati utilizzare i tasti posizionati sulla parte frontale del DVR.

SEARCH TIME  
HDD: MASTER  
04/03/24 13:24:21-04/03/24 13:44:54  
>01 TIME 04/03/24 13:24:21  
>02 TIME 04/03/24 13:30:55  
>03 TIME 04/03/24 13:40:54  
  
(▲▼) MOVE, (←) CHANGE, (▶) PLAY

Premere il tasto PLAY “▶”, sul display verranno visualizzate le registrazioni presenti sull’Hard Disk. Per avviare direttamente la riproduzione dell’ultima sequenza filmata, premere per 2 volte il tasto PLAY “▶”. E’ possibile eseguire la ricerca di una sequenza filmata inserendo l’ora e la data oppure sceglierla direttamente dalla lista visualizzata sul display.

#### NOTA

1. Prima di riprodurre una sequenza filmata è necessario interrompere la registrazione in corso .
2. Di default la ricerca delle registrazioni viene eseguita per evento. Per compiere una ricerca in base alla data, premere il tasto AVANTI VELOCE “▶▶”.

### FUNZIONE DEI TASTI

1. ▶▶ (AVANTI VELOCE):  
premere questo tasto per riprodurre ad una velocità maggiore una sequenza filmata .  
Il dispositivo dispone di tre differenti livelli di riproduzione a velocità maggiore.  
velocità di riproduzione:  
▶▶1: premuto per 1 volta aumenta la velocità (1x).  
▶▶2: premuto per 2 volte aumenta la velocità (2x).  
▶▶3: premuto per 3 volte aumenta la velocità (4x).  
▶▶4: premuto per 4 volte aumenta la velocità (32x).  
▶▶5: premuto per 5 volte aumenta la velocità (64x).
2. ◀◀ (veloce a ritroso):  
Premere questo tasto per riprodurre a maggiore velocità e a ritroso una sequenza video.  
Importante: la velocità di riproduzione a ritroso, dipende dai FPS(Frame/secondo), dalla qualità video e dal numero dei canali registrati.
3. || (Tasto di pausa) :  
Mette in pausa la riproduzione e, se premuto di nuovo, permette di avanzare di un fotogramma per volta.

### Regulatory

#### **FCC Certification**

This equipment has been tested and found to comply with the limits for a class A digital device, pursuant to Part 15 of the FCC rules. These limits are designed to provide reasonable protection against harmful interference when the equipment is operated in a commercial environment. This equipment generates, uses, and can radiate radio frequency energy and, if not installed and used in accordance with the instruction manual, may cause harmful interference to radio communications. Operation of this equipment in a residential area is likely to cause harmful interference in which case the user will be required to correct the interference at the own expense.

#### **Marchio CE**

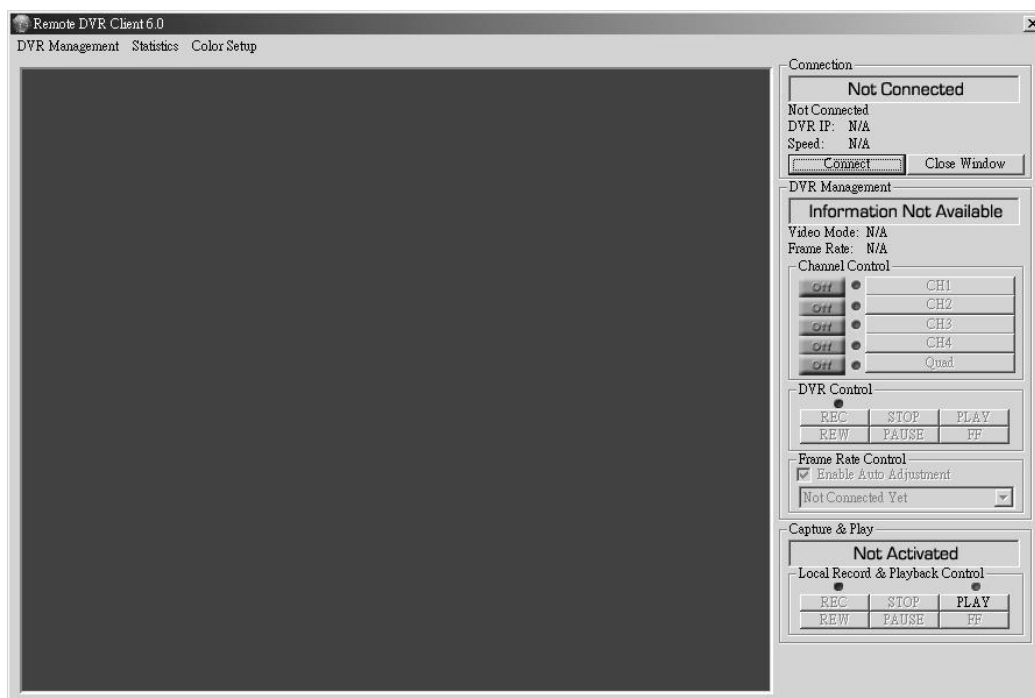
Questo prodotto è contrassegnato con il simbolo CE che ne certifica la piena conformità con tutte le direttive ad esso applicabili.

## Appendix II.

### Networking

Grazie alla scheda di rete integrata e alla possibilità di impostare l'indirizzo IP, il network DVR permette, tramite il software per il CLIENT incluso nel CD, di visualizzare, da qualsiasi computer connesso alla LAN e da Internet, le immagini riprese dalle 4 telecamere e quindi di registrarle e riprodurle.

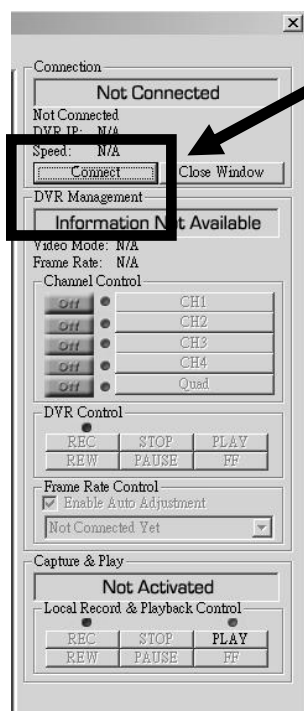
Dopo aver installato e lanciato il programma "Remote DVR Client 6.0" sul PC, sullo schermo apparirà una finestra come quella mostrata nella figura sottostante:



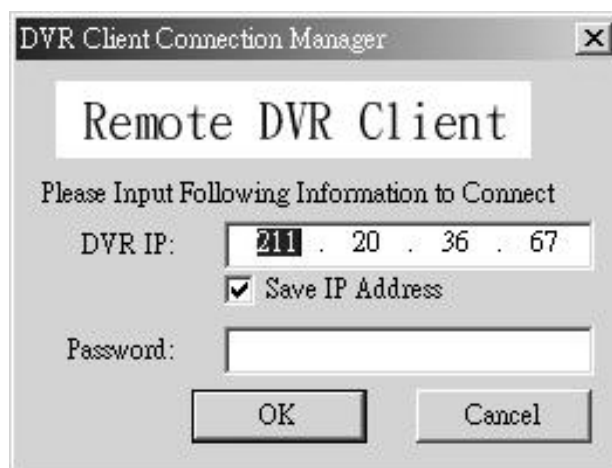
**Finestra principale del programma per il Client**

## Networking

1. Per connettersi al DVR fare click sul pulsante "Connect", evidenziato nella figura.



Dopo aver fatto click sul pulsante "Connect", apparirà sullo schermo la finestra di dialogo "DVR Client Connection Manager":

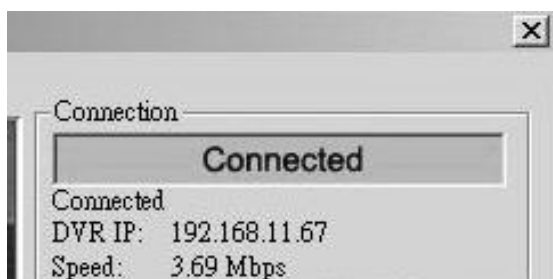


1. DVR IP: inserire l'indirizzo IP del DVR remoto.
2. Password : digitare la password di protezione del DVR remoto. La password di default è: 111111.
3. Fare click su "OK" per confermare.

## Networking

### 2. Stato di connessione:

Se il programma si è connesso correttamente al DVR remoto, sulla finestra principale del programma comparirà la scritta "Connected". Verrà visualizzato anche l'indirizzo IP del DVR al quale siamo collegati e la velocità di trasferimento dei dati.



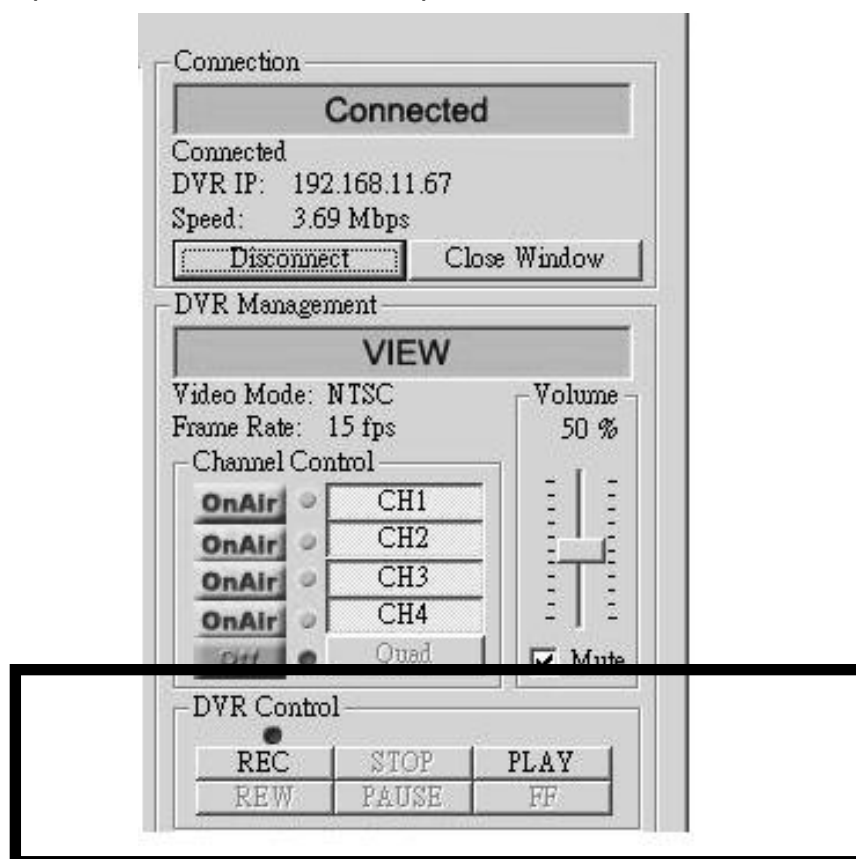
- Per disconnettersi fare click sul pulsante " Disconnect ".
- Per chiudere l'applicazione fare click sul pulsante " Close Window ".



## Networking

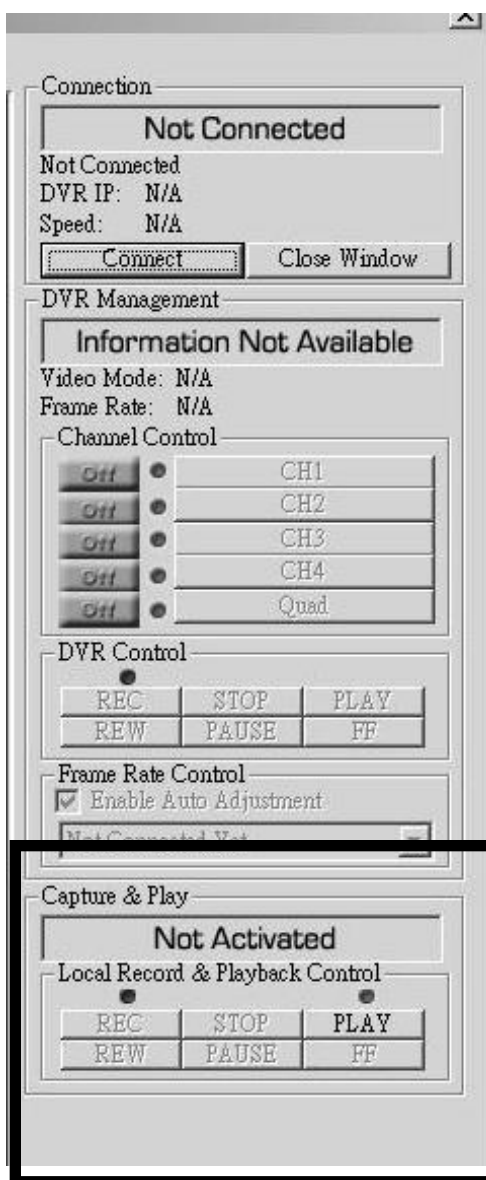
### 3. DVR Control

Il programma ci permette, come evidenziato in figura, di avere totalmente sotto controllo tutte le funzioni di cui il DVR dispone: registrazione, riproduzione, pausa, stop, avanti e indietro veloce, proprio come se il DVR fosse qui accanto a noi.



## Networking

### 4. Registrazione e riproduzione dal PC



#### 4-1 Registrazione

Facendo click sul pulsante "REC", il programma incomincia a registrare sull'Hard Disk del PC le immagini ricevute dalle telecamere connesse al DVR remoto. Al momento dell'installazione del programma "Remote DVR Client", viene creata automaticamente una cartella, chiamata "steam\_files", nella quale verranno salvate tutte le registrazioni. Durante la registrazione, figura a fianco, viene evidenziato lo stato in cui il programma si trova: REC.

#### 4-2 Riproduzione

Per riprodurre le sequenze filmate memorizzate sull'Hard Disk del PC, fare click sul pulsante "PLAY". Verrà visualizzata una lista contenente le registrazioni presenti. Selezionarne una e fare di nuovo click su "PLAY".

## Networking

### 5. Pannello per il controllo remoto del DVR

**Remote DVR Control Panel**

DVR Basic Information

DVR Record Mode: EACH

Hard Disk Information: 1 HDD, 75 GBytes Detailed HDD Info.

Video Quality: High

Record Frame Rate: 30 frames/sec

Alarm On Duration: Off

Alarm Record Duration: 5 sec

Audio Recording: Enable

DVR Speaker: Enable

|                  | CH1 | CH2 | CH3 | CH4 |
|------------------|-----|-----|-----|-----|
| Input Channels:  | ON  | ON  | ON  | ON  |
| Record Channels: | ON  | ON  | ON  | ON  |

DVR Time: 2004 / 05 / 24  
12 PM : 33 : 42

Record Schedule

| 12 AM | 1 AM | 2 AM | 3 AM | 4 AM  | 5 AM  |
|-------|------|------|------|-------|-------|
| ON    | ON   | ON   | ON   | ON    | ON    |
| 6 AM  | 7 AM | 8 AM | 9 AM | 10 AM | 11 AM |
| ON    | ON   | ON   | ON   | ON    | ON    |
| 12 PM | 1 PM | 2 PM | 3 PM | 4 PM  | 5 PM  |
| ON    | ON   | ON   | ON   | ON    | ON    |
| 6 PM  | 7 PM | 8 PM | 9 PM | 10 PM | 11 PM |
| ON    | ON   | ON   | ON   | ON    | ON    |

Update Setting Close Window

La finestra “Remote DVR Control Panel”, consente di impostare da remoto, molti parametri che determinano il funzionamento del DVR: qualità video, fps in registrazione, durata della registrazione su allarme, selezione dei canali, pianificazione delle registrazioni, ecc. In pratica si ha a portata di click, il pieno controllo di tutte le funzionalità del DVR, come se questo fosse fisicamente nelle nostre mani.